



ŠE ENO
POLETJE
JE ZA NAMI!



*Kaj smo se naučili, kako se zaščitimo pred vročino?
S pravo izolacijo lahko naredimo veliko za zdravo klimo v
zaprtih prostorih, tako poleti kot pozimi.*

BAUMIT LIFE CHALLENGE 2020

Objekti, ki predstavljajo najlepše fasade v Evropi

STARA STAVBA – NOVA VREDNOST

Kako ohraniti staro osnovo in ustvariti nov, svež videz?

Uvodnik

Karantena in poletje sta za nami. Pred nami so novi izzivi. Poslovni in zasebni. Vsi pa so zelo tesno povezani z zdravjem. Ti so nas še bolj usmerili v začrtan cilj: razvijati materiale, ki bodo naredili bivalni prostor – zunanjskega in notranjskega – čim bolj zdrav in seveda poskrbeti za zdrave delovne razmere.

Življenje gre naprej. Gradbišča so odprta, stavbe potrebujejo prenovu in družine še vedno sanjajo o idiličnih, energetsko učinkovitih hiškah, ki bodo stanovalcem ponujale zdravo zavetje, tako pozimi kot poleti.

Okrepili smo aktivnosti na spletu, da bomo še bližje partnerjem in končnim strankam. In tudi letos smo se uvrstili s tremi projekti med 36 najlepših fasad v Evropi. Verjamemo, da bo katera izmed njih navdihnila tudi vas ali vaše stranke.

Veliko lepega je okoli nas. Uživate v dobrih stvareh in ostanite zdravi.

Vaš Baumit

vsebina

03 Poletja so vroča: S pravilno izolacijo do zdrave bivalne klime

08 Stara osnova, nove vrednote: Kakovostni sistemi za celovite prenove

12 Natečaj Baumit Life Challenge 2020: Nominiranci najlepših evropskih fasad

18 Umetnost gradnje: Baumit MosaikTop: robustna lepota, nov dizajn

20 V znanju je moč: Kongresi in izobraževanja

22 Trajnostno vodstvo: Gerald Prinzhorn iz Austrotherma v Baumit

23 Video pove več kot 1000 besed: Še bližje strankam

24 Nivello: Gladko in enakomerno

26 "Korona" čas: Ostanimo odgovorni, ostanimo zdravi

Impressum: Baumit Magazin 1/2020 – revija za partnerje in prijatelje / Izdajatelj: Baumit d.o.o., Zagrebška ulica 1, SI – 1000 Ljubljana, www.baumit.si, info@baumit.si / Uredništvo: G. Neubacher, E. Fürst, V. Vulič / Grafična priprava: Wahrheit s/w Werbeagentur GmbH, Špela Jovan/ Tisk: Tiskarna Para d.o.o. Ljubljana



Poletja so vroča!

Zadihajmo!

Podnebne spremembe so več kot opazne. Za ozračje lahko kaj naredimo tudi sami. Zmanjšamo izpuste CO₂, varčujemo z energijo in globoko zadihamo.

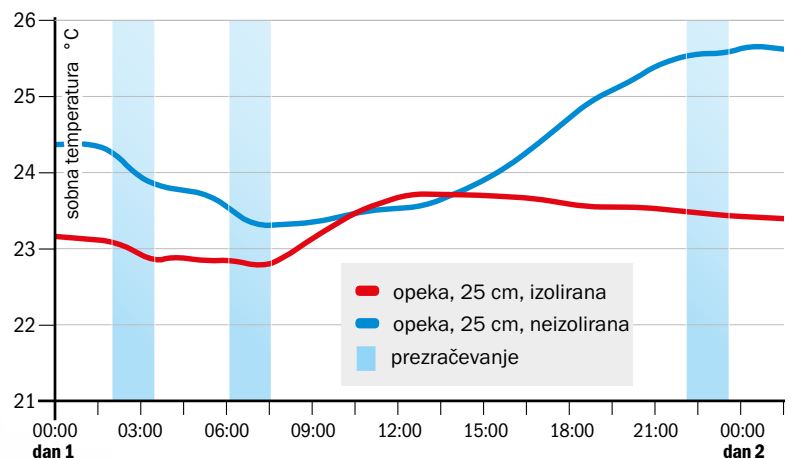
Poletje in visoke temperature so vsaj v večjem delu za nami. Kako močno nas bo topli letni čas grel tudi v prihodnje? Napoved do leta 2050 se glasi: vročinski valovi bodo dvakrat daljši kot danes. Število vročih dni (in tropskih noči) se bo povečalo s 5 na 10. Ohladišče ni na vidiku. Razen ... če bomo ukrepali.

Neprespalne noči zaradi vročine

V tropskih nočeh (> 20 °C) niti nočno prezračevanje ni dovolj. Če se prostor kljub odprtim oknom ustrezno ne ohladi, je nespečnost stalna spremljevalka. Človeško telo ima ponoči najraje hlad in temo. Na najnižji točki telesne temperature v ciklu spanje-budnost organizem proizvede največ spalnega hormona melatonina. Kaj torej storiti v vročih nočeh?

Prezračevanje, vendar pravilno

Najboljši čas za prezračevanje poleti je ponoči in zgodaj zjutraj. V vročih obdobjih nočno hlajenje ni več tako učinkovito, kar vodi do zvišanja temperature v prostoru. Temperature v vročih dneh se dvignejo za približno 5 °C, kar pomeni, da so najnižje temperature ponoči nad 22 °C, zato nočno hlajenje skoraj nima učinka.



Poletno pregrevanje

Najprej se moramo vprašati, kateri dejavniki vplivajo na poletno pregrevanje. Izolacija in notranjost: dobro izolirani, masivno zgrajeni zidovi učinkovito delujejo kot toplotni ščit. Zadostna izolacija ne zmanjšuje le nepotrebnih izgub energije pozimi, temveč tudi preprečuje vdor poletne vročine v notranjost in tako zagotavlja varčevanje z viri in zdravo hlajenje. Masivne komponente, kot so betonski stropi, estrihi in opečne stene, stabilizirajo notranjo temperaturo. Poleg tega je pomembna izbira notranjega ometa, ki ima pozitiven učinek na zdravje.

Izolacija kot naravna klimatska naprava

Dobra zaščita pred poletnim pregrevanjem je torej še kako pomembna. Gotovo je eno: svoje zdravje lahko zaščitimo pred čezmerno vročino. Najpomembnejša ukrepa za doseganje »zdrave« temperature v prostoru na trajnosten in za okolje prijazen način sta čim bolj masivna konstrukcija in učinkovita toplotna izolacija. Masivne izolirane stene služijo kot toplotni ščit in zagotavljajo konstantno temperaturo v prostoru. To dokazujejo dolgoročne meritve v raziskovalnem parku Baumit VIVA. Tako je bila sobna temperatura v izoliranih masivnih hišah iz 25-centimetrskih zidakov in betona med 24 in 27 °C celo v vročinskih obdobjih z zunanjo temperaturo do 36 °C. V neizoliranih hišah pa so se temperature povzpele na tropskih 30 °C.

Baumit v svojem raziskovalnem parku VIVA že 5 let preučuje zdrave gradbene materiale. Zdaj imamo za vas novice v zvezi s toplotno zaščito. Ob razpravi o podnebni spremembi so se raziskovalci Baumita ukvarjali zlasti s temo poletnega pregrevanja in ugotovili naslednje:

- 1. Nočno prezračevanje** v neizolirani hiši vodi le do kratkotrajne ohlavitve, saj so stene pregrete. Sklep: prezračevanje ne more nadomestiti izolacije.
- 2. Stavbe, ki so zgrajene iz materialov z dobro akumulacijo**, kot je masivna opeka, so ob primerni toplotni izolaciji v prednosti, saj dodatno ščitijo pred pregrevanjem, kar pomeni prijetne temperature v prostorih tudi v vročih dneh (> 30 °C zunanje temperature).
- 3. Senčenje** ponuja dodatno zaščito pred poletnim pregrevanjem, najboljša zaščita pa je in ostaja izolacija skupaj z masivno konstrukcijo in senčenjem.
- 4. Izolirane fasade** omogočajo večjo paleto barv kot neizolirane, kajti temne izolirane stene se segrejejo bistveno manj. To je pokazal poskus na Univerzi uporabnih znanosti na Gradiščanskem.



Velika masa:

Zaščita pred vročino s pravilno gradnjo

Akumulacijska masa zidne konstrukcije odločilno vpliva na temperaturo v prostoru. Masivna gradnja (in dobra izolacija) podpira hladilni učinek, povečuje dobro počutje in s tem izboljšuje zdravje. Za hiše z enako izolativnostjo (vrednost U) velja naslednje: bolj "masivna" je stenska konstrukcija, nižje so temperature v notranjosti. Ker masivne stene z dobro izolacijo ostanejo hladne veliko dlje, ne pripomorejo le k boljšemu počutju, temveč lahko tudi preprečujejo bolezni, povezane z vročino, kot je vročinski kolaps ali vročinska izčrpanost.

Prihranek stroškov hlajenja

Masivna konstrukcija prihrani tudi hladilno energijo in znatno zmanjša emisije CO₂. Ker stene delujejo kot naravna klimatska naprava, energetske potrebe dodatno hlajenje ni potrebno, saj hiša podnevi absorbira odvečno toploto in jo v enakomernih odmerkih znova oddaja v hladnejših urah noči.



Ali barva fasade vpliva na **sobno temperaturo?**

izolirana fasada:



neizolirana fasada:



Ugotovitev: toplotna izolacija omogoča uporabo široke palete barv!

Dobra izolacija:

Tako fasade ohranjajo toploto

Toplota se prenaša s prevajanjem toplote, toplotnim sevanjem in konvekcijo. Zato so materiali z veliko gostoto [kg/m³] najboljši prevodniki toplote. Neizolirane stene, ki imajo veliko navidezno gostoto, zato toploto še posebno hitro dovajajo v notranjost bivalnega prostora. Po drugi strani imajo izolacijski materiali nizko navidezno gostoto in zato zelo učinkovito zavirajo prevajanje toplote. Površinske temperature zunanjih komponent znatno narastejo zaradi kratkovalovnih sončnih žarkov, ker je glavni vzrok za prenos toplote temperaturna razlika med zunanostjo in notranostjo.

Ali temne fasadne barve segrevajo prostore?

Dejstvo je: temne barve absorbirajo sončno svetlobo veliko bolj kot svetle. Zato se temne stene močnejše segrejejo. Preiskave v raziskovalnem parku VIVA so pokazale: s temnim izoliranim betonskim zidom in zunanjo temperaturo 32 °C se zrak v prostoru segreje le do 26,9 °C, medtem ko lahko pri neizolirani steni iz istega materiala notranja temperatura naraste tudi na 41,6 °C. Ta primerjava kaže: masivne, izolirane stene so najboljša in najučinkovitejša toplotna zaščita.





Zakaj za hlajenje porabimo več energije kot za ogrevanje

Vprašanje je: kateri energetski vir se uporablja za hlajenje in kateri za ogrevanje? Skoraj vse decentralizirane hladilne naprave se napajajo z električno energijo, medtem ko je ogrevanje običajno na voljo kot centralni sistem in večinoma deluje na plin. Električna energija ima trikrat višjo potrebo po primarni energiji kot plin in je zato veliko manj ugodna. Poleg tega postopek hlajenja prinaša dodatne izgube energije.

Oboje se torej odraža v gospodarnosti. Kot cenovno ugodnejša možnost obstajajo sistemi, ki za hlajenje uporabljajo obstoječi ogrevalni sistem – talno ogrevanje se denimo napolni s hladno vodo in lahko ohladi prostor za 1–2 stopinji. V kombinaciji z gradbenimi ukrepi, kot je učinkovita zunanja izolacija, je to uspešna in zdrava rešitev.

Najpomembnejši zdravstveni dejavniki:

Masivna gradnja in dobra izolacija – to potrjuje tudi okoljska medicina: »Med vročinskim valom pride zlasti na gosto pozidanih mestnih območjih brez zelenja, tako imenovanih toplotnih otokih, do močnega poletnega pregrevanja v zaprtih prostorih. Te močne vročinske obremenitve so težavne zlasti za starejše ljudi,« pravi izr. prof., dipl. inž. dr. Hans-Peter Hutter z oddelka za okoljsko

Če se želite zaščititi pred poletno vročino in hkrati skrbeti za zaščito podnebja, morate čim bolj učinkovito izolirati svoj dom. Tako učinkovito varčujete s porabo energije in zmanjšujete izpuste toplogrednih plinov.

5 domačih nasvetov za zdrave poletne noči

1. Izklopite vse dodatne vire toplote – električne naprave, televizorje, luči in računalnike, ko jih ne uporabljate.

2. Sobe naj bodo čez dan čim bolj zatemnjene. Naoknice odprite šele zvečer ali ponoči.

3. Mleko telesu povrne veliko mineralov, ki jih izgubite čez dan. Skupaj s pretlačeno banano poviša raven serotonina v telesu in tako učinkuje sproščajoče. Mandlji in cimet spodbujajo proizvodnjo spalnega hormona melatonina.

4. Tanka in lahka posteljnina dobro odvaja telesno toploto. Posteljnina iz naravne svile ali z visokim deležem naravne svile ima prijeten hladilni učinek. Nasproten negativen vpliv imajo sintetična vlakna.

5. Ko se noč spremeni v tropsko: da boste lažje zaspali, predhodno ohladite spalna oblačila v hladilniku. Vnaprej ohlajene blazinice z gelom delujejo tudi kot majhne hladilne obloge.



Izberite „pravilne“ gradbene materiale

Fasade Baumit open dihajo
in tako ščitijo pred poletnim pregrevanjem:
osnova za udobno in zdravo bivalno okolje

higieno in okoljsko medicino na Medicinski univerzi na Dunaju. »Ker stavbe z zadostno akumulacijsko maso ostanejo hladne veliko dlje, masivni zidovi z dobro izolacijo ne pripomorejo le k boljšemu počutju, temveč pomagajo tudi pri preprečevanju bolezni, povezanih z vročino, kot so vročinski kolaps, vročinska izčrpanost in vročinski krči.«

Zaščita tudi za podnebje

Da je skrajni čas, da naredimo nekaj proti globalnemu segrevanju, bi nam moralo biti jasno že davno pred tem, ko so se ljudje začeli s protestnimi shodi zavzemati za varstvo podnebja. Z majhnimi vsakdanjimi stvarmi lahko k temu vsi prispevamo. Kdor se želi zaščititi pred poletno vročino in se hkrati zavzeti za zaščito podnebja, mora biti pozoren na gradbene ukrepe. Čim učinkoviteje izolirati stene in pri tem prihraniti vire v obliki energije za hlajenje ali ogrevanje ter tako zmanjšati emisije toplogrednih plinov. Nikoli ni prezgodaj začeti.

Za boljši zrak znotraj in zunaj

Fasadni sistemi Baumit open omogočajo prihranek energije in CO₂, ter s tem pomembno prispevajo k varovanju podnebja, s povečano zračnostjo pa izboljšujejo tudi zrak v notranjih prostorih. Paroprepustni fasadni sistem v povezavi z masivno gradnjo je osnova za prijetno in zdravo ozračje v bivalnih prostorih. Energijsko učinkovita gradnja pogosto pomeni neprepustno konstrukcijo. Zaradi samodejnega prezračevanja ostanejo morebitne škodljive snovi tudi v topli sezoni dlje v prostoru. Z izbiro ustreznih gradbenih materialov lahko pozitivno vplivamo na kakovost zraka v zaprtih prostorih. Izmenjava notranjega

in zunanje zraka je v današnji gradnji precej slabša kot pri starejših stavbah. Sodobne zgradbe pomenijo za gradbene materiale veliko večje izzive kot v preteklosti. Zato je še toliko pomembneje izbrati prave gradbene materiale, ki morajo biti difuzijsko odprti in brez škodljivih snovi.

Zračna izolacija – zdravo življenje

Zrak je najbolj naraven izolacijski material na svetu, zato ga je v fasadni plošči Baumit open air kar 99 %. Inovativna fasadna plošča Baumit open air kar petkrat boljše uravnava vlago kot običajni izolacijski materiali iz EPS. Fasade, izolirane s sistemom Baumit open, so zračne kot opeka, vlaga lahko neovirano prehaja navzven, v prostoru pa ostane zdravo ozračje. Sklep: fasada Baumit open® air ščiti pred poletnim pregrevanjem in je odprta za difuzijo vodne pare. Zračna toplotna izolacija je torej temelj za prijetno in zdravo bivanje.





Stara osnova, **nove vrednote**

Ni nujno, da je stavba vedno novogradnja. Običajno je lepše obnoviti oziroma sanirati stare zgradbe. Da bi ohranili obstoječo dragoceno gradbeno osnovo, Baumit ponuja najkakovostnejše sisteme za popolno obnovo.

Morebitno sušenje starih sten, ustrezno saniranje in s tem ustvarjanje novega dragocenega življenjskega prostora je tudi v smislu trajnostnega gospodarjenja. S tega vidika z obnovo očarljivih starih zgradb ubijete dve muhi na en mah. Estetika in ekonomija gresta z roko v roki.

Dobri razlogi za sanacijo

Ni vsaka obstoječa stavba enaka drugi, zato je v osnovi mogoče šele po strokovni presoji razjasniti, ali je vredna prenove ali je bolje zgraditi novo. Vendar obstajajo številni tehtni razlogi za strokovno prenovo stare nepremičnine.

Sanacija je pogosto cenovno ugodnejša od novogradnje. Mogoča je tudi postopna oživitev, ki je prilagojena finančnim razmeram. Sanacija je ekološko dragocena. Z uporabo obstoječe gradbene konstrukcije se namreč ohranijo tudi viri. Izkoristiti je mogoče obstoječo lokalno



Ohranjanje stavb z zgodovinsko vrednostjo ima tudi čustveno komponento. Ustvarjajo se nove vrednosti, ki so osnova za trajnostno, zdravo bivanje.

infrastrukturo in ponudbo mobilnosti, zato širitev novih gradbenih območij v zelene dele pokrajine ni potrebna. Tako se ohranijo lokalne rekreacijske in zelene površine, kar posledično koristi okolju. Prepreči se spraznjenje delov mest in izumrtje mestnih središč.

Vsaka zgodovinska stavba ima svoj čar. Ne nazadnje je ohranjanje stavb z zgodovino tudi vprašanje čustev. Le malokdo se lahko upre čaru lepega starega zidovja. To posebno navdušenje in ohranjanje obstoječih dragocenih stavb raziskovalni oddelek družbe Baumit vedno znova spodbudi k razvoju izdelkov za odlično izvedbo sanacij. Z ohranjanjem starih osnov se ustvarjajo nove vrednote, ki so temelji trajnostnega, zdravega bivanja.

Pomembni vidiki pri sanaciji

Študija tržnega inštituta je pokazala takšno razvrstitev po pomembnosti pri saniranju: zdrava bivalna klima vodi s 66 % pred osebnim bivalnim udobjem, ki je enakovredno ugodju; sledijo nizka poraba energije, okna, kakovost zraka v zaprtih prostorih, optimalna svetloba in do okolja prijazen ogrevalni sistem (43 %).

Izbira materialov in izdelkov

Izvajalci sanacij gradbeni material izbirajo po naslednjih načelih. Na prvem mestu je vidik vzdržljivosti in obstojnosti. Prav tako so po pomembnosti pri prenovah na samem vrhu zdravi gradbeni materiali, zelo pomemben argument pa je tudi zdrav zrak v prostorih. Na splošno lahko rečemo, da izvajalci sanacij pripisujejo velik pomen zdravim gradbenim materialom.



Z uporabo pravih materialov je mogoča tudi trajnostna prenova vlažnih sten. Tudi strokovnjaki za zgodovinske objekte bodo po prenovi težko prepoznali razliko med starim in novim.



Baumit Multi – še posebej raznolik

V Baumitu smo razvili posebne proizvode za popravilo ometa, ki jih je mogoče uporabiti na različne načine in zagotavljajo lep končni rezultat. Od podzidka in starih fasad (pri čemer je ključna sanacija razpok) do notranjih sten, s temi »multitalenti« (Baumit MultiWhite in MultiRenova) lahko obnovite skoraj vse, kar ima površino. Izdelka Baumit MultiWhite in MultiRenova sta, kot pove že ime, izredno vsestranska, primerna za znotraj in zunaj, imata fino zaribano površino in se lahko uporabljata tako na starih kot na novih podlagah.

Baumit Sanova – izjemno trpežen

Kdor se odloči za obnovo stare hiše, ni le idealist, temveč tudi realist. Kajti s pravimi izdelki je povsem mogoče trajnostno in trajno sanirati vlažne stene. V primerjavi z običajnimi ometi je Baumit Sanova L veliko bolj odporen in trpežen na zidanih površinah, ki so vlažne in obremenjene s soljo. Kot ometni sloj, ki zaradi posebno visokega deleža por akumulira vlago in sol, omogoča toplotnoizolativno zaščito sten.

Izdelek Baumit Sanova MonoTrass je mogoče uporabiti celo pri močni obremenjenosti s soljo in zelo vlažnih stenah ter je edini sanacijski omet Baumit, ki je pridobil certifikat WTA (Znanstveno-tehnična delovna skupina). Zaradi izjemno kakovostne kombinacije vezivnega materiala v ometu Baumit Sanova S je ta preizkušeni sistem še posebno primeren za gradbene predele, ki so izpostavljeni velikim mehanskim obremenitvam, kot je območje podzidka. Pa zaradi posebne recepture





Baunit ponuja kakovostne in zdrave proizvode ter sisteme za revitalizacijo, renovacijo in restavracijo stavb.



imajo vsi izdelki Baunit Sanova življenjsko dobo, ki je od 4 do 6-krat daljša od običajnih ometov.

Baunit NHL – primeren zlasti za zgodovinske projekte

Kdor ne želi le ljubiteljsko obnoviti stare stavbe, temveč čim bolj verodostojno ohraniti stavbo, ki je zgodovinsko dragocena ali celo pod spomeniškim varstvom, lahko za obnovo uporabi tudi izdelke iz apna ali naravnega hidravličnega apna (NHL). Receptura za proizvode Baunit NHL je bila izdelana po zgledu zgodovinskih zgradb in prilagojena posebnim potrebam teh zgradb. Tako so ti izdelki idealna rešitev za preprosto in trajno popravilo starih ostankov ometa, ki morajo ohraniti originalni videz. Baunit NHL je bil razvit posebej za zgodovinske sanacije in obnove, da bi z njim obvarovali zgodovinsko osnovo in lepoto, ohranili vrednote in zaščitili kulturne dobrine. Celostrokovnjaki za kulturno dediščino bodo težko ugotovili razliko.

Baunit ponuja sisteme 3 x 3 za popolno revitalizacijo, obnovo in sanacijo. Več o tem preberite na baunit.com.

Natečaj **Baunit** Life **Challenge** 2020

Izbirajo se najboljše fasade v Evropi. Med več kot 380 prijavljenimi projekti je 13 vodilnih arhitektov izbralo najboljše v svoji kategoriji. Zdaj je treba izbrati zmagovalno fasado še v vsaki kategoriji.

Bienale Baunit Life Challenge prehaja v finale. Prijavljenih in ocenjenih je bilo več kot 380 projektov iz 25 držav v 6 kategorijah:

- Enodružinska hiša
- Večstanovanjska stavba
- Toplotna (energetska) prenova
- Zgodovinska prenova
- Nestanovanjska stavba
- Struktura poudari obliko

Žirija je temeljito pregledala vse prijavljene projekte in jih izbrala 36. Zdaj je določen ožji izbor, 6 nominirancev na kategorijo. Na naslednjih straneh so finalisti podrobneje predstavljeni. Podrobnosti o nominiranih projektih so na voljo tudi na spletni strani:

lifechallenge.baunit.com.

Večstanovanjske stavbe



Foto: Evgeni Dinev

Atlantis Residence Park, BG ↑

Stavba je harmonično integrirana v sosednji park z dragocenimi drevesnimi vrstami. Fasada je razdeljena na tri dele, ki dajejo vtis ločenih stavb. Sestava bele barve simbolizira obalo in leseno teksturo kostanjevih dreves.

Seberíniho, SK ↓

V urbanem kontekstu stavba dopolnjuje neposredno okolico, tako da je upoštevana tudi bližina sosednjega dobro zasnovanega stanovanjskega naselja. Arhitektura uporablja kontrast med belimi ometanimi površinami zunanjega sloja ter močnimi barvami in globino.



Foto: Evgeni Tomáš Manina



GreenCity, AT ←

Stanovanjski projekt Green City Living je znan po sodobni in privlačni arhitekturi. Balkoni so usmerjeni v različne smeri, da ustvarijo dinamično celotno sliko in hkrati ponujajo veliko prostora za zelene nasade v skladu s konceptom trajnostnega projekta.



Foto: Žiga Lovšin

Stanovanja Murgle, SI ↓

Projekt zajema štiri enote z 98 apartmaji različnih velikosti in wellness centrom z bazenom, savnami, fitnessom in majhno kliniko v pritličju. Vsi apartmaji imajo lože, zaprte atrije ali večje terase.



Loft Minimals, GR ↓

Inovativna zgradba z 11 podstrešnimi stanovanji stoji v severnem predmestju Soluna. Jasna, minimalistična zasnova je dosežena z uporabo grobih belih površin, pa tudi kovine in lesa v različnih strukturah in oblikah.



Foto: Evgeni Voumvakis Panagiotis

U Pernikářky 7, CZ ↑

Nov luksuzni koncept s poudarkom na udobnem, zdravem in energijsko učinkovitem bivanju na mirni, naravni lokaciji s pogledom na Prago s stanovanji, obrnjenimi proti jugu. Stavba z brezčasno arhitekturo sredi vil iz prve polovice 20. stoletja.



Zgodovinske preнове

Ansamblu Mitropolitan Iasi, RO ↑

Skupina vključuje Mitropolitansko katedralo, Mitropolitansko palačo in več upravnih stavb. Ta obsežni kompleks je leta 1833 zgradil dunajski arhitekt Johann Gustav Freiwald. Spada v neoklasicistični slog, odprli pa so ga leta 1887 v navzočnosti kralja Karla I.

Grad Štanjel, SI ↓

Štanjel je eden največjih gradov na Krasu in je bil po dolgih letih zanemarjanja dokončno zelo skrbno prenovljen, pri čemer so bile upoštewane smernice Zavoda za varstvo kulturne dediščine in ohranjen avtentični značaj stavbe.



Foto: Miran Kambič

Secession, AT →

»Času njegovo umetnost, umetnosti njeno svobodo.« V središču Dunaja je za 120. obletnico pravočasno oživel klasičen primer secesije. Celovita restavratska dela – ob upoštevanju strogih zahtev zgodovinske dediščine.



Secession in Wien
(glej str. 13)

Zgodovinske prenovne

Pokrajinski muzej Kozenice, PL ↓

Obnova stolpa in zgodovinske pomožne zgradbe iz 19. stoletja v palačno-parkovnem kompleksu v Kozenicah. Po zaslugi sodobnih tehničnih rešitev in načina ohranjanja sta obe zgradbi posodobljeni, njuno nekdanje razkošje pa je popolnoma obnovljeno.



Foto: Tomáš Manina

Rekonstrukcija trdnjave, SK ↑

Državni kulturni spomenik Slovaške, trdnjava proti Turkom iz renesanse, ki je nastala z obnovo in širitvijo srednjeveškega gradu, je še vedno simbol evropske vojaške tehnologije.

Schlüterhof, Berlinska palača, DE ↓

Berlinska palača, ki jo je leta 1950 porušila vlada NDR, je bila leta 2019 rekonstruirana. Zasnova arhitekta Andreasa Schlüterja je kljub polnosti baročnega sloga preprosta. V vseh pogledih uspešna obnova.



Toplotne prenovne

Dom za ostarele "Ca' dei Fiori", IT ↓

Plemenita zgodovinska stavba s sodobnim izrazom, ki se zliva z rečno obalo, je idealno okolje za sproščajoče in prijetno bivanje v starosti.



Vivienda Alcoba, ES →

Preoblikovanje te zapostavljene lope v hišo združuje stare kamnite zidove z novo neenakomerno površino, ki spominja na naravno hrapavost podeželske okolice. Predelne stene v zgornjem nadstropju so zasnovane tako, da je lesena strešna konstrukcija vidna iz vsake sobe.



Otroški vrtec št. 43, PL ↑

Kako lahko zgradba spremeni otrokovo perspektivo: snežno belo pročelje je bilo zasnovano z veliko abstraktno kompozicijo oken. Živahni okvirji oddajajo pozitivno energijo, lastnost, ki je tako pogosta pri otrocih.



Projekt M3, RS ↑

Hiša iz leta 1969 je bila v celoti obnovljena in prilagojena sodobnim standardom. Na pročelju so okna v obliki romba, ki so prekrita s senčili iz pravega lesa – sibirskega macesna. Senčila omogočajo neverjetno število kombinacij in različnih fasadnih optik.



Foto: Rubén Bescos



Studios83, LT ↓

Projekt Studio83 je stanovanjski blok, ki je bil nekoč stara pivovarna. Gre za projekt stanovanjsko-poslovnih prostorov, ki združuje kontraste – minimalizem in arhitekturno dediščino, steklo, zidane površine in zelenje.



Foto: Norbert Tukaj

Green Facade, AT ↓

Sedež skupine podjetij Salzburg Wohnbau je bil preurejen in razširjen, vključno s popolno toplotno obnovo. Varstvo okolja je bilo pri tem projektu bistveno, zato se je stranka odločila za fasado iz zelene bršljanove zavese z videzom betona.



Enodružinske stavbe

Longitudinal-axis-home, HU →

Vse sobe te markantne enodružinske hiše, vdelane v rustikalno okolje, so razporejene po vzdolžni osi. Vzdolžna fasada, na kateri prevladuje antracitno siv Baumit PuraTop, se odpira na dvorišče z velikimi steklenimi površinami.



Foto: Benedek Bognár

Projekt J, SK →

Družinska hiša stoji v bližini Bratislave v naselju družinskih hiš. Da bi zagotovili optimalno izrabo nepremičnine, se zgradba na severnem delu harmonično zlije v pokrajino.



Foto: Jakub Skokan, Martin Tůma / BoysPlayNice

Vila Alma, IT →

Uporaba brezčasne bele barve na posameznih delih fasade se harmonično usklajuje s kvadratno obliko stavbe in daje prednost preprostosti. Zeleni ambient, ki obdaja rezidenco, je tako še bolj poudarjen.



Inscribed Konopiska, PL →

Enodružinsko hišo v Konopiski blizu Częstochowe odlikujeta popolna prilagoditev zgradbe okolici ter zanimiva kompozicija barv in struktur na fasadi.



The Row, RO ↓

Ta stanovanjski kompleks je bil zgrajen na težavni posesti z diagonalno potekajočo plinsko cevjo. Da bi bila gradnja kljub temu mogoča, je bila načrtovana asimetrična kombinacija šestih objektov brez ponavljanja in monotonije.



Patio No.1, SI ↓

Stavba stoji na robu mestnega jedra Ljubljane. Kljub preprostosti minimalistično zasnovana hiša ponuja zapletena prostorska in bivalna doživetja. Ta privlačna zgradba omogoča vse prednosti bivanja v naravi in mestu.

Foto: Jure Goršič



Nestanovanjske stavbe

Seeparkcampus West, AT →

Seestadt je eden največjih projektov za razvoj mest v Evropi. Nova poslovna stavba ima inteligentno notranjost, prilagodljive uporabne površine, trajnostno gradnjo in zelene rekreacijske površine. Posebnost je uporaba senčil za zaščito pred soncem, ki se prilagajajo položaju sonca.



Otroški vrtec „Neue Mitte“, DE ↓

Poudarek je bil na materialu in gradbenih metodah, ki učinkovito izrabljajo vires, ter na zdravem življenjskem okolju brez HOS. Na območju vhoda prevladujejo temne, močne barve.



The Courtyard, SK ↓

The Courtyard (Dvorišče) je bil postavljen v prostor med mestnimi hišami in njihovimi prizidki. Njegov poljavni značaj je okrepljen z okoliškimi terasami restavracij ali dejavnostmi, kot so večerne prireditve.



Foto: Tomáš Manina

Marbera Flora Green, HR ←

V osrčju Kvarnerskega zaliva je otok Krk, ki ga je letos obogatilo letovišče z 80 hrastovimi vilami v bližini obale. Zelene vile Marbera Flora ustvarjajo popolno sinergijo arhitekture in narave.



Foto: Benedek Bognár

Herbal Greenhouse, HU ↑

Ta čudoviti zeliščni rastlinjak je bil zgrajen na ruševinah samostana. Na snežno beli fasadi, ki je razdeljena z vstavki z lesenimi okvirji, stkanimi iz leskinih vej, je arhitekt načrtoval ometeno, »robustno« površino s tehniko čopiča in uporabo izdelka Baumit CreativTop.

MO Museum, LT ←

Muzej MO ima resnično edinstveno fasado – mat omete, ki spominjajo na prevladujoče bele odenke starega dela mesta. Dekorativni linearni elementi razbijejo fasado in ustvarijo vtis globine, njihove spreminjajoče se sence pa dajejo dinamičen občutek.



Foto: Norbert Tukaj

Struktura poudari obliko

Ristorante Bolle Showroom Agnelli, IT ↓

Restavracijo Bolle v Bergamu odlikujejo izjemno negovan dizajn in stroge oblike. Zunanost, mojstrsko zasnovana in oživiljena z Baumit CreativeTop, spominja na fosile, zemeljske premike in staljene kovine.



Rue CURIAL, FR ↓

Gostota in širitev v mestnem kontekstu: ta konfiguracija omogoča zasnovano stavbo, ki povezuje urbano in živahno Rue Curial z umirjenim ozračjem Passage de Crimée.



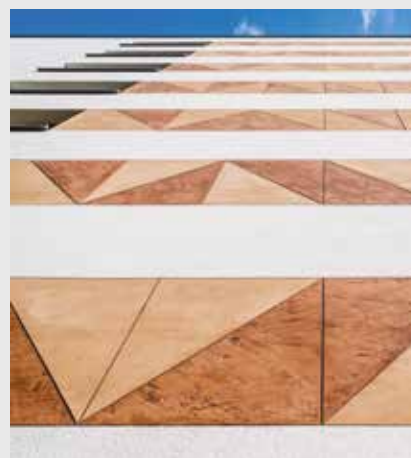
Vinogradniško posestvo Müller, AT ↑

Nad obstoječo vinsko kletjo, ki je bila vgrajena v pobočje, je postavljena nova kombinacija vinoteke in dnevne sobe. Rdeči odtenki v tleh, iz katerih je bil izdolben kamen, so bili navdih za barvno shemo.



Exclusive features, DE ↑

Štukaterju in lastniku je uspelo svoje obrtniške in kreativne ideje uresničiti v svoji hiši. Ekskluzivnost notranjosti se nadaljuje na fasadi. Ustvarjalne ometne strukture; nekatere naravno mineralne, druge pastozne z lakom in kovinskim videzom v kombinaciji s steklom in lesom.



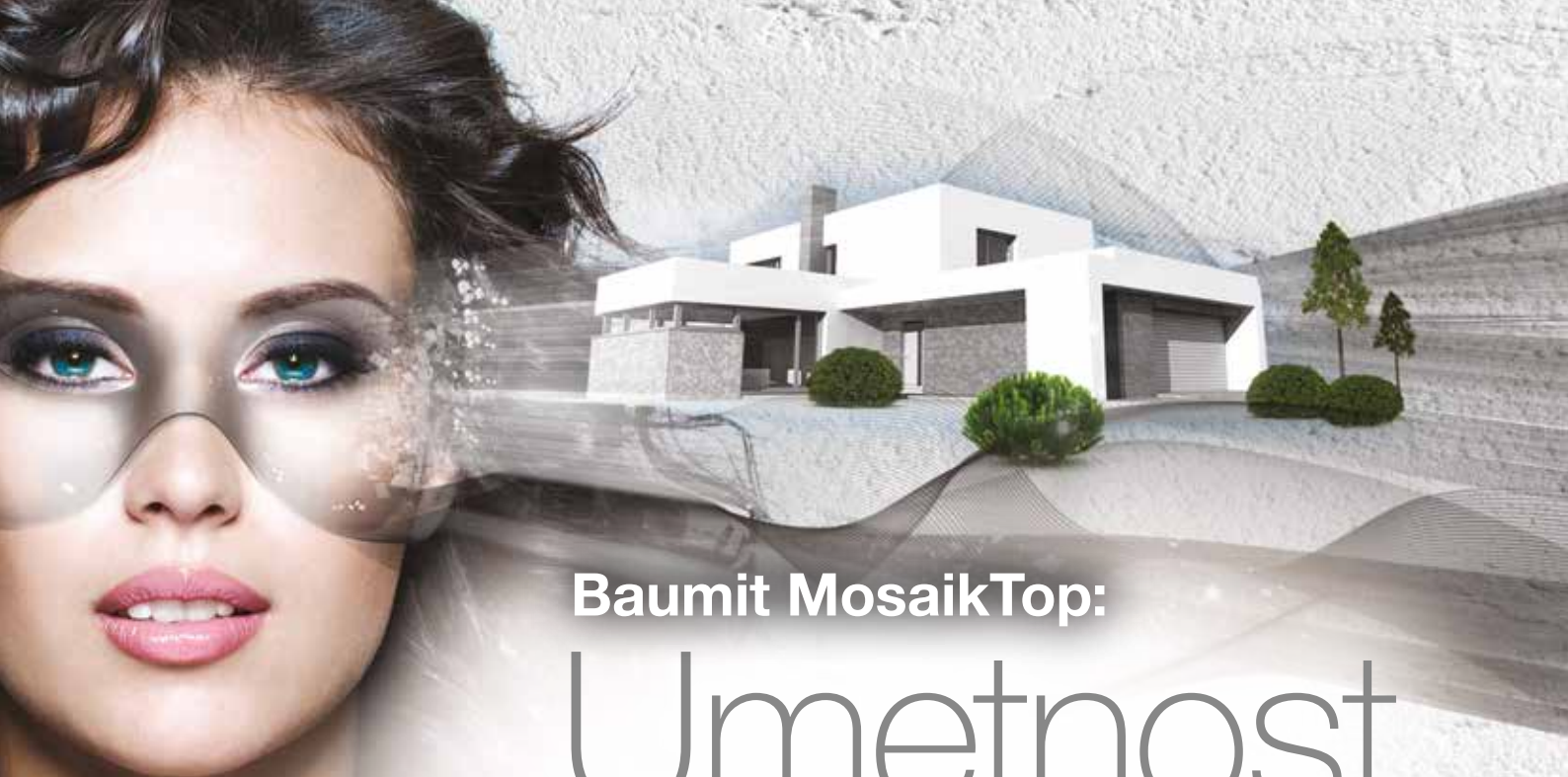
Dobrego III, PL ↑

To je arhitekturni kompleks, sestavljen iz treh stavb s padajočim južnim odsekom. Na splošno tvorijo enotno četrto, ki je povezana z nizom balkonov vzdolž vzhodne in zahodne fasade.

Arben Murati, DE ↓

Obrtniško umetnost in zamisli je podjetje uresničilo v lastni zgradbi. Pravokotna struktura s skromno glavno fasado tvori nujen okvir za logotip podjetja. Vrezanka daje končnemu premazu poseben poudarek.





Baumit MosaikTop:

Umetnost gradnje



Že na prvi pogled lahko ugotovimo, ali je fasada stavbe kakovostna in dobro vzdrževana. Je robustna in tudi po daljšem času lepa, jo odlikuje nekaj posebnega? Potem je zelo verjetno, da gre za **MosaikTop**.

Beseda mozaik izhaja iz pozno latinske besede musaicum (posvečeno muzam). Iz tega je razvidno, da je mozaik že od nekdaj ustvarjalna tehnika, ki je slavila umetniške vrhunec od Pompejev in Ravene do Bizanca. Danes lahko vsakdo z le malo truda vnese vsaj nekaj kvadratnih metrov »mozaične umetnosti« v svoj dom.

Vzdržljivo in lepo

Zamislimo si barvne kamnite drobtine, ki jih zmešamo s kakovostnim čistim akrilnim vezivom – to je recept za popoln omet za posebno obremenjene fasade, ki vedno uspe. Ta edinstvena mešanica se je izkazala za zanesljivo, zlasti na območjih, ki so stalno izpostavljena velikim obremenitvam. **Baumit MosaikTop** s svojim privlačnim dizajnom, odpornostjo, vzdržljivostjo in robustnostjo zagotavlja več lepote in varnosti. Investitorji in arhitekti lahko izbirajo med 30

privlačnimi barvnimi dizajni, ki smo jih letos razširili s popolnoma novo paleto.

Mosaik Natural Line

»Nazaj k naravi« je vodilo na začetku novega desetletja. Inovativni mozaik Natural Line, ki ga sestavlja 8 ekskluzivnih kamnitih kombinacij, vsebuje naravno sljudo, ki poskrbi za naraven in pristen videz kamna. Visoka kakovost v kombinaciji z izbranim videzom; to so prednosti te nove naravne linije. Novi modeli so dobili ime po legendarnih gorah, kot sta Everest in Montblanc, da bi še posebej poudarili naravni izvor materiala. Vse vključeno: zjamčene lastnosti izdelka Baumit MosaikTop, kot so odlična vodooodbojnost, trajnost in velika elastičnost. Visoka nosilnost in dolga življenjska doba brez vzdrževanja zagotavljata temelj »skoraj za večno«. Celo pri zelo natančnem pogledu bi lahko menili, da gre za



pravo kamnito ploščo. Videz kamna sega od različno marmoriranega in obarvanega granitnega kamna do mehkega peščenjaka.

Mosaik Essential Line

Klasična mozaična esencialna linija še naprej ponuja 22 najbolj priljubljenih barvnih odtenkov. Sestavljena je iz barvnega kamnitega ometa na osnovi čistega akrilata. Barvni kremenčev pesek, ki ga Baumit uporablja za svoje izdelke MosaikTop, odlikujejo preizkušene lastnosti: izjemna trdnost, robustnost in odpornost proti obrabi. Zato je Baumit MosaikTop od nekdanj popoln končni premaz za posebno obremenjena območja podzidka. O tem poroča nešteto referenčnih projektov.

Nov Mosaik

Natural Line



M 337 **Montblanc**



M338 **Olympus**



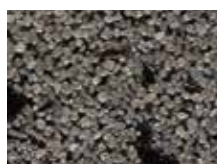
M 339 **Castle**



M 340 **Babia**



M 341 **Rocky**



M 342 **Everest**



M 343 **Etna**



M 344 **Vesuvius**



V Allgäu 2020

Kongres

za gradnjo

V Allgäu v Nemčiji je že 28. leto potekal gradbeni kongres. Sestalo se je 1430 gradbincev, arhitektov, znanstvenikov in predstavnikov specializiranih trgovin, stanovanjske gradnje, združenj ter predstavnikov tiska.

Ideje, predlogi in praktični nasveti za vsakodnevno delo in podjetniški razvoj - Allgäu Gradbeni kongres 2020.



Joachim Watzke, glavni izvršni direktor nogometne reprezentance Bundeslige BVB (levo) je imel zanimiva predavanja.





Izobraževanje Baumit

akademija 2020

Znanja ni nikoli preveč, zato smo tudi letos, še pravočasno – pred karanteno, pripravili Baumit akademijo 2020, kjer smo tradicionalno z udeleženci delili znanje in predstavili novosti, čas pa je bil tudi za izmenjavo izkušenj in prijetno druženje.

Na treh lokacijah (Brdo pri Kranju, Maribor in Postojna) se je zbralo kar 400 udeležencev, ki so poleg predavateljev iz Baumita lahko prisluhnili tudi dvema zunanjima gostoma, tesno povezanim z gradbeništvom in zdravim bivanjem.

Mag. Miha Tomšič iz ZRMK z Gradbenega inštituta ZRMK je z nami delil vedno aktualno temo – o vlagi in plesni v bivalnem okolju, Luka Petkovšek (Eko sklad) pa nas je seznanil z novostmi spodbud Eko sklada za leto 2020.

Naš cilj pa vsa ta leta ostaja enak – skupaj ustvarjati kakovostne, zdrave in zanimive projekte!



Vsaki dve leti si predstavniki gradbene panoge v Oberstdorfu v Nemčiji izmenjajo informacije in izkušnje v zvezi z gradnjo. Obsežen program s priznanimi predavatelji je v treh kongresnih dneh ponudil vznemirljiva stališča, strokovne teme in aktualne trende.

Aktualni poudarki

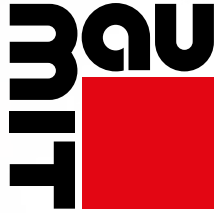
Kako bomo živeli, delali in bivali do leta 2030? Ali se moramo bati umetne inteligence? In kako se spopasti z drugimi vsakdanjimi težavami? Uvodni govornik kongresa je bil Udo van Kampen, novinar in dolgoletni vodja studiev ZDF v Bruslju in New Yorku, ki je govor začel s pregledom trenutnega svetovnega političnega dogajanja. Nadaljeval je futurolog Sven Gábor Jánzszy, ki je imel impresivno predavanje o umetni inteligenci.

Naslednji dan je bilo dogajanje osredotočeno na v prihodnost usmerjene bivalne koncepte, gospodarski razvoj in pomembne norme. Ob koncu srečanja so se podjetniki lotili aktualnih pravnih vprašanj. Pravnik je kritično ocenil vodstvo in vrednote. Za tradicionalni vrhunec prireditve je Baumitu letos uspelo privabiti Hansa-Joachima Watzkeja, predsednika vodstva nogometnega kluba BVB.

Še več partnerskih ponudb

Na partnerski razstavi so se zbrali znani industrijski in medijski partnerji ter drugi razstavljalci. NOVO: Partnerji s področja digitalizacije so predstavili orodja za prodajno podporo ali digitalizacijo v praksi. Sveženj razburljivih dogodkov sta zaokrožili dve ugledni večerni prireditvi.





baumit.com



Trajnostno vodstvo

Novo desetletje, nova ureditev v podjetju Baumit: Robert Schmid je za vodstvo družbe Baumit Beteiligungen GmbH pridobil dosedanjega generalnega direktorja skupine Austrotherm dipl. inž. Geralda Prinzhorna.

To je bila novica ob prelomu leta: mag. Robert Schmid, solastnik družinskega podjetja Schmid Industrieholding, je na novo uredil dve uspešno rastoči skupini Baumit in Austrotherm: 1. januarja 2020 je upravo družbe Baumit Beteiligungen GmbH dopolnil dosednji direktor družbe Austrotherm, dipl. inž. Gerald Prinzhorn.

Družinski posel

Gerald Prinzhorn je v zadnjih devetih letih še bolj okrepil blagovno znamko Austrotherm kot avstrijsko družinsko podjetje, utrdil položaj na trgu in promoviral njihovo podobo kakovostnega ponudnika. V podjetju Baumit zdaj želi spodbuditi prestrukturiranje in sinergijsko optimizacijo močno decentraliziranih enot.

Človečnost in razumevanje kakovosti

Že od začetka sta bili za Geralda Prinzhorna temeljni vrednoti človečnost in timsko delo: »Navsezadnje smo odgovorni za več deset tisoč zaposlenih in njihove družine. Zato mi je zelo pomemben trajnostni razvoj podjetja.«

Gerald Prinzhorn (52)

Diplomirani inženir Gerald Prinzhorn je po končanem tehničnem študiju kariero začel leta 1995 kot pomočnik vodstva podjetja Baumit Austrija. Po študiju MBA v Fontainebleauju ga je poklicna pot vodila v Boston Consulting Group, sektor okoljske tehnologije in papirno industrijo. Leta 2011 se je kot sodirektor pridružil družbi Austrotherm. Od januarja 2016 do prevzema vodstva družbe Baumit Beteiligungen GmbH s 1. januarjem 2020 je bil zelo uspešen generalni direktor skupine Austrotherm.





Video pove več kot 1000 besed

Tako kot v ostalih industrijah, tudi v gradbeništvu uporabljamo različne sodobne kanale, ki proizvode in rešitve še bolj nazorno približajo uporabniku.

Video prikazi nam omogočajo, da uporabnik preko spleta dobi nasvete in vse potrebne napotke o uporabi materiala. Pomena učenja in pridobivanja informacij na daljavo smo se še posebno začeli zavedati v času korona krize.

Pa pogledjmo kaj smo vam pripravili na YouTube kanalu **Baumit Slovenija!**



1 Zdravo bivanje

Poudarek na Klima proizvodih, njihovi uporabi in seveda dokazu, da trditve »sprejemanje vlage« res drži. Zdravo bivanje ni mit. Je nepogrešljiva dimenzija zdravega in energetske učinkovitega življenja in cilj, ki ga lahko dosežemo s preudarnim načrtovanjem gradnje ali prenove.



2 Prenove

Poudarek na vizualni prenovi fasade, ki stavbi povrne prvotni sijaj. Kako se spopasti z umazanijo, bledenjem, mikroorganizmi ali razpokami v ometu? Med video materiali boste našli enostavne rešitve, ki bodo fasadi pomagale do ponovno svežega videza.



3 CreativTop

Igra kreativnih kombinacij in možnosti uporabe materialov se nadaljuje. Od videza opeke do videza betona, od bleščic do brizganega ometa. Koliko je različnih mojstrov, toliko je lahko različnih kreativnih pristopov uporabe zaključnega ometa CreativTop.





Gladko in
enakomerno



Nivello

Izravnalne mase so idealna rešitev, kadar je potrebna izravnava tal. Poleg hitrega in enostavnega vgrajevanja tvorijo tudi popolno podlago za polaganje ploščic in drugih talnih oblog.

Izravnalne mase pa niso potrebne le za izravnavo podlag z izrazitimi dimenzijskimi nepravilnostmi ali za izenačevanje različnih višin pri prenovah. V splošnem so nepogrešljive tudi takrat, ko talne obloge zahtevajo stopnjo ravnosti, ki je estrihi ne dosegajo. To velja predvsem za ploščice zelo velikega formata in za gladke obloge, kot sta PVC in linolej.



Baunit Nivello Quattro

- samorazlivna izravnalna masa
- se ne krči
- za novogradnje ali preнове

Samorazlivne izravnalne mase

Idealna rešitev, če je pred polaganjem talne obloge podlago treba izravnati. Odlikujeta jo visoka elastičnost in dobra samorazlivnost. Brez dodatkov primerna za talno gretje. Kot sloj za izravnavo vpojnosti in izboljšanje oprijema na vpojnih podlagah priporočamo Baunit Grund, ki zagotavlja optimalno vezanje s podlago.

Baunit Nivello Quattro

Baunit Nivello Quattro je samorazlivna kalcij-sulfatna izravnalna masa, ki se malo krči. Primerna je za notranje površine, za debeline 1 - 20 mm. Nanesemo jo pred polaganjem talnih oblog vseh vrst. Primerna je tudi za talno ogrevanje.

Baunit Grund

Pripravljeni visokovredni disperzijski premaz na osnovi umetnih smol brez topil izravnava vpojnost na zelo vpojnih podlagah, kot so cementni ali kalcij-sulfatni estrihi, grobi beton itd.

Baunit SuperPrimer

Osnovni premaz, brez topil, na posebni disperzijski osnovi in s kremenčevim peskom za pripravo nevpojnih podlag na zunanjih in notranjih površinah ter tudi za pripravo starih podlag pri sanacijah, posebno za lepljenje ploščic na ploščice. Tudi kot osnovni premaz za strojne omete na betonu.

Ostanimo odgovorni,



Pozdrav z gradbišča.

Novi časi, stare dobre vezi

Koronavirus je spremenil vsakdan slehernega prebivalca Slovenije, Evrope in sveta. Kar je bilo še včeraj samoumevno, je lahko danes nemogoče.

Spreminjanje načina dela, prilagajanje trenutni situaciji, iskanje kompromisov vsak dan znova, vse to je postalo nova realnost. Obstajajo delovna mesta, ki so se brez večjih težav prilagodila novi realnosti in delu od doma. Obstajajo pa seveda poklici, ki se lahko izvajajo le na konkretnem mestu in v času, zato si ti delavci zaslužijo velik poklon za vse oddelane ure v obdobju, ko so se mnoge panoge in dejavnosti zaustavile.

Hvala vsem partnerjem na gradbiščih, v trgovinah, proizvodnih procesih, transportu in še kje, da so lahko procesi potekali skoraj normalno v nenormalnih časih. To je bil tudi čas, ko smo se zavedali prednosti digitalnega sveta in hkrati pomena človeka, zdravega delavca. Še tako visoko razvita tehnologija ne more nadomestiti človeških rok, večletnih izkušenj, intuicije, lepe besede.

Nekaj utrinkov, ki smo jih zabeležili.



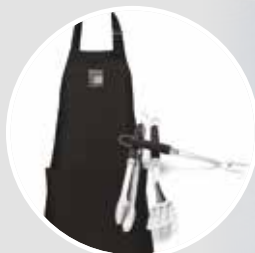
Obisk strank skladno s pravili: upoštevana razdalja, srečanja na prostem.

ostanimo zdravi

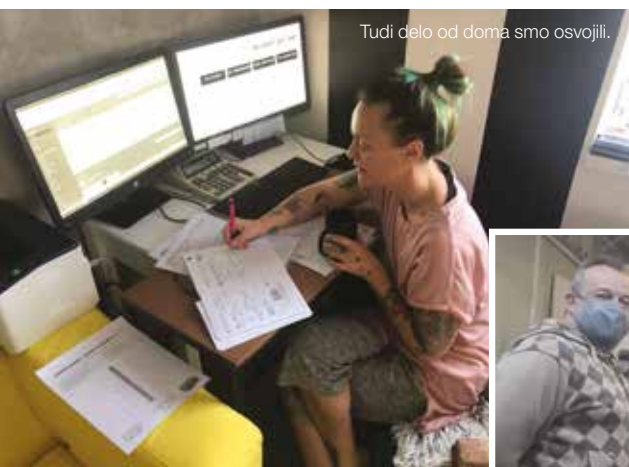
"Korona"
čas

Nagradna igra - Uživajmo doma

Korona čas nas ni zaustavil pri zastavljenih načrtih. Izvedli smo nagradno igro Baumacol »Uživajmo doma« in podarili koristne nagrade, ki so polepšale bivanje doma. **Baumacol FlexTop** je bil pravilen odgovor na vprašanje - katero Baumitovo lepilo za keramiko ima oznako C2TE S1? - in hkrati vstopnica v boben za žreb nagrad. Nagrade se je najbolj razveselil glavni izžrebanec, ki je prejel vrhunski plinski žar.



Srečni nagrajenec z glavno nagrado.



Tudi delo od doma smo osvojili.

Junaki na gradbiščih, v proizvodnjah in domačih pisarnah so poskrbeli, da je varno gradbeništvo v času ukrepov proti koronavirusu izpostavljeno kot pomemben blažilec gospodarske krize. Hvala!



Mešalnica je mešala nonstop. Še virus se ustraši takšne ekipe.



Čas, ko smo pleskali in si uredili še lepša domovanja.

ZdravoBivanje[🌿]
Baumit revitalizacija

Stara **fasada,** nov **sijaj!**



Baumitov program za revitalizacijo fasad predstavlja popoln sistem, ki stavlja povrne prvoten sijaj. Proizvodi za vizualno prenavo fasade omogočajo hitre in enostavne rešitve in pomagajo pri težavah, kot so: umazanija, bledenje, mikroorganizmi, razpoke v ometu...

- sistem za osvežitev
- sistem za razpoke
- multifunkcijski sistem za preнове